



# JBL PARTYBOX STAGE 320



**NÁVOD K POUŽITÍ**

## DŮLEŽITÉ BEZPEČNOSTNÍ POKYNY

Pro všechny produkty:

1. Přečtěte si tyto pokyny.
2. Tyto pokyny si uschovejte.
3. Dodržujte všechna varování.
4. Dodržujte všechny pokyny.
5. Nezakrývejte žádné ventilační otvory. Nainstalujte tento přístroj v souladu s pokyny výrobce.
6. Tento přístroj nainstalujte v blízkosti zdrojů tepla, jako jsou radiátory, topná tělesa, kamna nebo jiné přístroje (včetně zesilovačů), které produkují teplo.
7. Nezneškodňujte bezpečnostní funkci polarizované nebo uzemněné zástrčky. Polarizovaná zástrčka má dva kolíky, z nichž jeden je širší než druhý. Uzemněná zástrčka má dva kolíky a třetí uzemňovací kolík. Širší kolík nebo třetí kolík slouží k vaší bezpečnosti. Pokud dodaná zástrčka nepasuje do vaší zásuvky, požádejte elektrikáře o výměnu zastaralé zásuvky.
8. Chraňte napájecí kabel před pošlapáním nebo přiskřípnutím, zejména v místech zástrček, zásuvek a v místě, kde kabel vychází ze zařízení.
9. Používejte pouze příslušenství určené výrobcem.
10. Používejte pouze vozík, stojan, stativ, držák nebo stůl určený výrobcem nebo prodávaný spolu s přístrojem. Při použití vozíku buďte opatrní při přesunu kombinace vozíku a přístroje, abyste předešli zranění v důsledku převrácení.
11. Odpojte tento přístroj od sítě během bouřek nebo pokud je delší dobu nepoužíváte.
12. Chcete-li tento přístroj zcela odpojit od síťového napájení, vytáhněte zástrčku napájecího kabelu ze zásuvky.
13. Zástrčka napájecího kabelu musí zůstat snadno přístupná.
14. Nevystavujte baterie nadměrnému teplu, jako je sluneční záření, oheň nebo podobné zdroje.
15. Tento přístroj je určen k použití pouze s napájecím zdrojem a/nebo nabíjecím kabelem dodaným výrobcem.



### UPOZORNĚNÍ

#### NEBEZPEČÍ ÚRAZU ELEKTRICKÝM PROUDEM. NEOTEVÍREJTE.



SYMBOL BLESKU S ŠIPKOU UVNITŘ ROVNOSTĚRNÉHO TROJÚHELNÍKU MÁ UPOZORNIT UŽIVATELE NA PŘÍTOMNOST NEIZOLOVANÉHO „NEBEZPEČNÉHO NAPĚTÍ“ UVNITŘ SKŘÍŇE VÝROBKU, KTERÉ MŮŽE BÝT TAKOVÉHO ROZSAHU, ŽE PŘEDSTAVUJE RIZIKO ÚRAZU ELEKTRICKÝM PROUDEM PRO OSOBY.



VÝKŘIKOVÝ ZNAK UVNITŘ ROVNOSTĚRNÉHO TROJÚHELNÍKU MÁ UPOZORNIT UŽIVATELE NA PŘÍTOMNOST DŮLEŽITÝCH POKYŇŮ PRO PROVOZ A ÚDRŽBU (SERVIS) V DOKUMENTACI DODÁVANÉ S VÝROBKEM.

**VAROVÁNÍ:** ABY SE SNÍŽILO RIZIKO POŽÁRU NEBO ÚRAZU ELEKTRICKÝM PROUDEM, NEVYSTAVUJTE TENTO PŘÍSTROJ DEŠTI NEBO VLHKOSTI.

Upozornění Prohlášení FCC a IC pro uživatele (pouze USA a Kanada)

Toto zařízení je v souladu s částí 15 pravidel FCC. Provoz podléhá následujícím dvěma podmínkám: (1) Toto zařízení nesmí způsobovat škodlivé rušení a (2) toto zařízení musí akceptovat jakékoli přijímané rušení, včetně rušení, které může způsobit nežádoucí provoz.

CAN ICES-3(B)/NMB-3(B)

### Prohlášení Federální komise pro komunikace o rušení

Toto zařízení bylo testováno a shledáno v souladu s limity pro digitální zařízení třídy B podle části 15 pravidel FCC. Tyto limity jsou navrženy tak, aby poskytovaly přiměřenou ochranu proti škodlivému rušení v obytných prostorách. Toto zařízení generuje, využívá a může vyzařovat vysokofrekvenční energii a pokud není nainstalováno a používáno v souladu s pokyny, může způsobit škodlivé rušení rádiové komunikace. Neexistuje však žádná záruka, že v konkrétní instalaci k rušení nedojde. Pokud toto zařízení způsobuje škodlivé rušení rozhlasového nebo televizního příjmu, což lze zjistit vypnutím a zapnutím zařízení, doporučuje se uživateli pokusit se rušení odstranit jedním nebo více z následujících opatření:

- Změnit orientaci nebo umístění přijímací antény.
- Zvětšit vzdálenost mezi zařízením a přijímačem.
- Připojte zařízení do zásuvky v jiném okruhu, než je ten, ke kterému je připojen přijímač.
- Požádejte o pomoc prodejce nebo zkušeného technika pro rozhlas a televizi.

Upozornění: Změny nebo úpravy, které nebyly výslovně schváleny společností HARMAN, mohou vést ke ztrátě oprávnění uživatele k provozování zařízení.

### Pro produkty, které vysílají vysokofrekvenční energii

#### INFORMACE PRO UŽIVATELE OD FCC A IC

Toto zařízení je v souladu s částí 15 pravidel FCC a standardy RSS bez nutnosti licence od Industry Canada. Provoz podléhá následujícím dvěma podmínkám: (1) Toto zařízení nesmí způsobovat škodlivé rušení; a (2) toto zařízení musí akceptovat jakékoli přijímané rušení, včetně rušení, které může způsobit nežádoucí provoz.

Prohlášení FCC/IC o vystavení záření

Toto zařízení splňuje limity expozice záření FCC/IC RSS-102 stanovené pro nekontrolované prostředí.

### Vystavení lidí vysokofrekvenčním polím (RSS-102)

Počítače používají integrované antény s nízkým ziskem, které nevyzařují vysokofrekvenční pole překračující limity Health Canada pro širokou veřejnost; viz bezpečnostní kód 6, který je k dispozici na webových stránkách Health Canada na [adrese http://www.hc-sc.gc.ca/](http://www.hc-sc.gc.ca/)

Vyzařovaná energie z antén připojených k bezdrátovým adaptérům je v souladu s limitem IC pro vystavení RF záření podle IC RSS-102, vydání 5, odstavec 4. Testy SAR se provádějí za použití doporučených provozních poloh schválených FCC/RSS, přičemž zařízení vysílá na nejvyšší výkon v co největší vzdálenosti od těla. Nedodržení výše uvedených omezení může vést k porušení směrnic FCC pro vystavení RF záření.

## PRO VŠECHNY ZEMĚ EU

Pro produkty s audio výstupem

Prevence ztráty sluchu



Upozornění: Při dlouhodobém používání sluchátek nebo náhlavních sluchátek při vysoké hlasitosti může dojít k trvalé ztrátě sluchu.

Pro Francii byly produkty testovány na shodu s požadavky na hladinu akustického tlaku stanovenými v příslušné normě NF EN 50332 L.5232-1.

Poznámka:

- Abyste předešli možnému poškození sluchu, neposlouchejte hudbu na vysokou hlasitost po dlouhou dobu.

Oznámení o OEEZ

Směrnice o odpadních elektrických a elektronických zařízeních (WEEE), která vstoupila v platnost jako evropský zákon dne 14. 2. 2014, přinesla zásadní změnu v nakládání s elektrickými zařízeními na konci jejich životnosti.

Účelem této směrnice je v první řadě prevence vzniku odpadu z elektrických a elektronických zařízení (WEEE) a dále podpora opětovného použití, recyklace a jiných forem využití těchto odpadů s cílem omezit jejich likvidaci.

Logo WEEE na výrobku nebo na jeho obalu, které označuje sběr elektrických a elektronických zařízení, tvoří přeškrtnutá popelnice na kolečkách, jak je znázorněno níže.



Tento výrobek nesmí být vyhozen ani zlikvidován společně s ostatním domácím odpadem. Jste povinni veškerý elektronický a elektrický odpad odevzdat do určeného sběrného místa pro recyklaci tohoto nebezpečného odpadu. Samostatný sběr

a správné zpracování vašeho elektronického a elektrického odpadu v době likvidace nám umožní přispět k ochraně přírodních zdrojů. Ohledně správné recyklace a sběrných míst se prosím obraťte na místní městský úřad, službu pro likvidaci domovního odpadu, obchod, kde jste zařízení zakoupili, nebo na výrobce zařízení.

Soulad s RoHS

Tento výrobek je v souladu se směrnicí Evropského parlamentu a Rady 2011/65/EU ze dne 8. června 2011 o omezení používání některých nebezpečných látek v elektrických a elektronických zařízeních.

### Pro produkty obsahující baterie

Směrnice EU o bateriích 2013/56/EU

Nová směrnice o bateriích 2013/56/EU o bateriích a akumulátorech, která nahrazuje předchozí směrnici, vstoupila v platnost dne 1. 7. 2015. Směrnice se vztahuje na všechny typy baterií a akumulátorů (AA, AAA, knoflíkové články, dobíjecí sady), včetně těch, které jsou zabudovány do zařízení, s výjimkou vojenských, lékařských a elektrických nástrojů. Směrnice stanoví pravidla pro sběr, zpracování, recyklaci a likvidaci baterií a jejím cílem je zakázat určité nebezpečné látky a zlepšit environmentální výkonnost baterií a všech subjektů v dodavatelském řetězci.

Pokyny pro uživatele k vyjímání, recyklaci a likvidaci baterií

Chcete-li vyjmout baterie ze zařízení nebo dálkového ovladače, postupujte opačně než při vkládání baterií podle návodu k použití. U výrobků s vestavěnou baterií, která vydrží po celou dobu životnosti výrobku, nemusí být vyjmutí pro uživatele možné. V tomto případě, při recyklaci nebo zpětném získávání, je nutné takovou baterii vyměnit; tento postup musí provést autorizovaná servisní centra. V Evropské unii a na dalších místech je nelegální likvidovat jakékoli baterie s domovním odpadem. Všechny baterie musí být likvidovány způsobem šetrným k životnímu prostředí. Kontaktujte místní úřady pro nakládání s odpady a získajte informace o sběru, recyklaci a likvidaci použitých baterií způsobem šetrným k životnímu prostředí.

**VAROVÁNÍ:** Při nesprávné výměně baterie hrozí nebezpečí výbuchu. Abyste snížili riziko požáru nebo popálení, baterii nerozebírejte, nemačkejte, nepropichujte, nezpůsobujte zkrat vnějších kontaktů, nevystavujte teplotám nad 60 °C (140 °F) a nevhazujte do ohně ani do vody. Vyměňujte pouze za specifikované baterie. Symbol označující „oddělený sběr“ pro všechny baterie a akumulátory je přeškrtnutá popelnice na kolečkách, jak je znázorněno níže:



V případě baterií, akumulátorů a knoflíkových článků obsahujících více než 0,0005 rtuti, více než 0,002 % kadmia nebo více než 0,004 % olova musí být označeny chemickým symbolem příslušného kovu: Hg, Cd nebo Pb. Viz symbol níže:



Hg



Cd



Pb

**VAROVÁNÍ: NEPOLYKUJTE BATERIE, HROZÍ CHEMICKÉ POPÁLENÍ NEBEZPEČÍ** [dálkový ovladač dodávaný s] Tento výrobek obsahuje mincovou/knoflíkovou baterii. Pokud dojde k spolknutí mincové/knoflíkové baterie, může to během pouhých 2 hodin způsobit vážné vnitřní popáleniny a vést k smrti. Uchovávejte nově i použité baterie mimo dosah dětí. Pokud se domníváte, že došlo ke spolknutí baterie nebo k jejímu vniknutí do jakékoli části těla, okamžitě vyhledejte lékařskou pomoc.

### Pro všechny produkty kromě těch s bezdrátovým ovládním

Společnost HARMAN International tímto prohlašuje, že toto zařízení je v souladu se směrnicí EMC 2014/30/EU a směrnicí LVD 2014/35/EU. Prohlášení o shodě je k dispozici v sekci podpory na našich webových stránkách, které jsou přístupné na [adrese www.jbl.com](http://adrese.www.jbl.com).

### Pro všechny produkty s bezdrátovým provozem

Společnost HARMAN International tímto prohlašuje, že toto zařízení je v souladu se základními požadavky a dalšími příslušnými ustanoveními směrnice 2014/53/EU. Prohlášení o shodě je k dispozici v sekci podpory na našich webových stránkách, které jsou přístupné na [adrese www.jbl.com](http://adrese.www.jbl.com).

## **UPOZORNĚNÍ PRO LIDI S EPILEPSÍÍ**

**U některých lidí může při pohledu na  
blikající světla dojít k epileptickým  
záchvatům.**

## **Bezpečnostní opatření**

### **Bezpečnostní opatření při montáži na stojan**

**Vždy dodržujte pokyny a bezpečnostní opatření výrobce stojanu pro reproduktory.**

Tento reproduktor obsahuje 36mm upevňovací objímku, která umožňuje montáž na stativy nebo na tyč nad subwoofery. Při používání stojanů nebo tyčí dodržujte následující bezpečnostní opatření:

- Zkontrolujte specifikace stojanu nebo tyče, abyste se ujistili, že zařízení je navrženo tak, aby uneslo hmotnost reproduktoru. Dodržujte všechna bezpečnostní opatření stanovená výrobcem.
- Vždy se ujistěte, že je stojan (nebo subwoofer/tyč) umístěn na rovném, vodorovném a stabilním povrchu, a nezapomeňte zcela vysunout nohy stativových stojanů. Umístěte stojan tak, aby nohy nepředstavovaly nebezpečí zakopnutí.
- Tento podlahový stojan používejte pouze na rovném a pevném povrchu. Jakmile je podpora (vysunutá noha) umístěna a seřízena, opatrně utáhněte šrouby a použijte pojistný kolík. Po umístění reproduktoru na stojan zkontrolujte jeho stabilitu: Při naklonění v každém směru o 10 stupňů (vzhledem k povrchu) by se reproduktor neměl převrátit. V případě potřeby snižte výšku reproduktorů a vysuňte základnu stojanu.
- Kabely vedte tak, aby o ně umělci, produkční tým a diváci nezakopli a reproduktory nepřevrhli.
- Před každým použitím zkontrolujte stojan (nebo tyč a související příslušenství) a nepoužívejte zařízení s opotřebovanými, poškozenými nebo chybějícími součástmi.
- Nepokoušejte se umístit na stojan nebo tyč více než jeden reproduktor řady PARTYBOX.
- Větretem ohrožených venkovních podmínkách buďte vždy opatrní. Může být nutné umístit na základnu stojanu další závaží (např. pytle s pískem), aby se zvýšila stabilita. Nepřipevňujte na žádnou část reproduktorového systému bannery ani podobné předměty. Takové přídavné předměty by mohly působit jako plachta a systém převrátit.
- Pokud si nejste jisti, že zvládnete váhu reproduktoru, požádejte o pomoc jinou osobu, aby vám jej pomohla umístit na stativ nebo tyč.

# OBSAH

---

## DŮLEŽITÉ BEZPEČNOSTNÍ POKYNY 2

---

## 1. ÚVOD 6

---

## 2. CO JE V BALENÍ 6

---

## 3. PŘEHLED PRODUKTU 7

3.1 Horní panel 7

3.2 Zadní panel 8

---

## 4. UMÍSTĚNÍ 8

---

## 5. ZAPNUTÍ 9

---

## 6. POUŽÍVÁNÍ PARTYBOXU 9

6.1 Připojení přes Bluetooth 9

6.2 Připojení přes USB 10

6.3 Ovládání hudby 10

6.4 AUX připojení 10

6.5 Mixování zvuku s mikrofonom a/nebo kytarou 11

6.6 Nabíjení mobilního zařízení 12

6.7 Výměna baterie (JBL BATTERY400) 12

---

## 7. PŘENOS PARTYBOXU 12

---

## 8. UPEVNĚNÍ PARTYBOXU NA SLOUP 13

---



---

## 9. POKROČILÉ POUŽITÍ 13

9.1 Aplikace JBL PARTYBOX 13

9.2 Světelné efekty 13

9.3 Zvukové efekty 13

9.4 Připojení více reproduktorů 14

9.5 Řetězové zapojení 14

9.6 Obnovení továrního nastavení 14

9.7 IPX4 14

---

## 10. TECHNICKÉ PARAMETRY 15

---

## 11. ŘEŠENÍ PROBLÉMŮ 15

---

## 12. SOUHLAS 16

---

## 13. OCHRANNÁ ZNAČKA 16

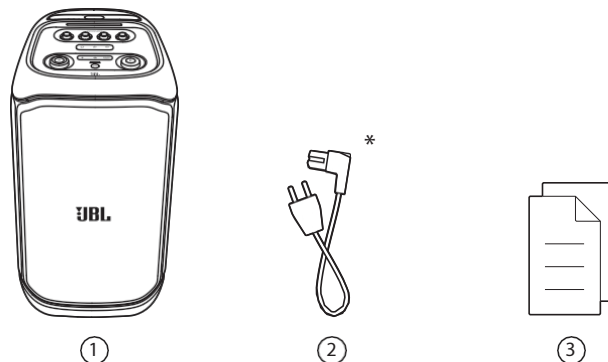
---

## 1. ÚVOD

Gratulujeme k nákupu! Tato příručka obsahuje informace o reproduktoru JBL PARTYBOX STAGE 320. Doporučujeme vám věnovat několik minut přečtení této příručky, která popisuje produkt a obsahuje podrobné pokyny, které vám pomohou s nastavením a prvním spuštěním. Před použitím produktu si přečtěte a pochopte všechny bezpečnostní pokyny.

Máte-li jakékoli dotazy týkající se tohoto produktu, jeho instalace nebo provozu, obraťte se na svého prodejce nebo zákaznický servis, případně navštivte naše webové stránky [www.jbl.com](http://www.jbl.com).

## 2. OBSAH BALENÍ

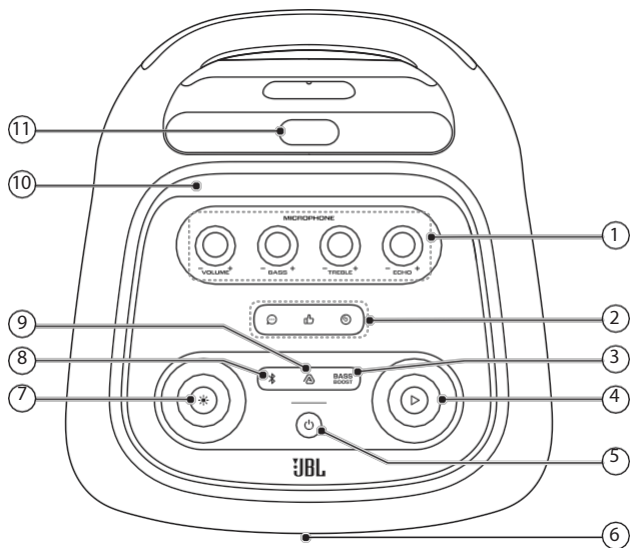


- 1) Hlavní jednotka
- 2) Napájecí kabel\*
- 3) Stručný návod k použití, bezpečnostní list, záruční list

\*Počet napájecích kabelů a typ zástrčky se liší podle regionu.

### 3. PŘEHLED PRODUKTU

#### 3.1 Horní panel



- 1) Ovládání mikrofonu
  - Hlasitost +
    - Nastavení hlasitosti mikrofonu.
  - BASS +
    - Nastavení úrovně basů.
  - VÝŠKY +
    - Nastavte úroveň výšek.
  - ECHO +
    - Nastavte úroveň echa.
- 2) Panel zvukových efektů
  - Vyberte speciální zvukový efekt.
- 3) **BASS BOOST**
  - Zesiluje úroveň basů: úroveň 1, úroveň 2 nebo vypnuto.
- 4) ▶
  - Přehrávání, pozastavení nebo obnovení.
  - Otáčením ve směru hodinových ručiček / proti směru hodinových ručiček zvyšujete / snižujete hlavní hlasitost.
- 5) ⏻
  - Zapnutí nebo vypnutí napájení.
- 6) LED prstenec
- 7) ✨
  - Stisknutím zapnete nebo vypnete světelný efekt.
  - Podržte déle než 2 sekundy pro zapnutí nebo vypnutí stroboskopu a hvězdného světla.
  - Otáčením ve směru hodinových ručiček / proti směru hodinových ručiček přepínejte mezi různými světelnými vzory.
- 8) 📶
  - Stisknutím přejděte do režimu párování Bluetooth.

- 9) 🗨️
  - Stisknutím přejdete do režimu připojení více reproduktorů.
- 10) Dokovací stanice pro mobilní zařízení
- 11) Teleskopická

rukojeť

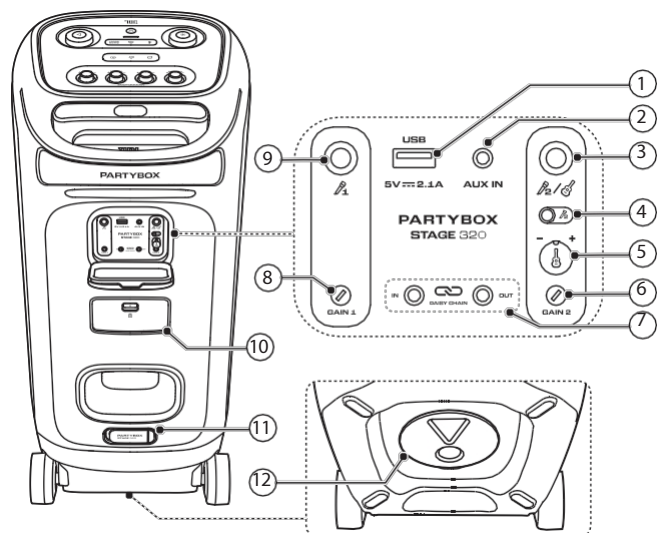
Upozornění:

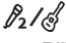





- Při zapnutých kontrolkách reproduktorů se nedívejte přímo na světelné prvky.

Chování LED

⏻	<input type="radio"/> Trvale svítí bíle	Zapnuto
	<input type="radio"/> Tlumená bílá	Pohotovost
	<input type="radio"/> Vypnuto	Vypnuto
📶	<input checked="" type="radio"/> Rychle bliká bíle	Kombinace
	<input type="radio"/> Jednobarevná bílá	Připojený
	<input type="radio"/> Vypnuto	Není připojeno
<b>BASS BOOST</b>	<input type="radio"/> Plně svítí	Úroveň 2
	<input type="radio"/> Bílé blikání	Úroveň 1
	<input type="radio"/> Vypnuto	Vypnuto
🔋	<input checked="" type="radio"/> Rychle bliká červeně	Slabá baterie
	<input checked="" type="radio"/> Pomalu bliká bíle	Nabíjení
	<input type="radio"/> Trvale svítí bíle	Reproduktor je plně nabitý, když celý světelný pruh svítí nepřetržitě bíle.

## 3.2 Zadní panel



- 1) USB
  - Připojte se k USB úložnému zařízení.
  - Nabijte své mobilní zařízení.
- 2) AUX IN
  - Připojte externí audio zařízení pomocí 3,5mm audio kabelu (není součástí dodávky).
- 3) 
  - Připojte mikrofon nebo kytaru.
- 4) Posuvný přepínač mikrofonu 2/kytary
- 5) Knoflík hlasitosti kytary (-  +)
  - Nastavte hlasitost kytary (je-li připojena).
- 6) GAIN 2
  - Nastavuje zisk příslušného mikrofonu () nebo kytarového vstupu.
- 7)  DAISSY CHAIN IN/OUT
  - Propojte více reproduktorů PARTYBOX do řetězce pomocí 3,5mm audio kabely (nejsou součástí balení).
- 8) GAIN 1
  - Nastavte zesílení příslušného mikrofonního vstupu (
- 9) 
  - Připojte k mikrofonu.
- 10) Prostor pro baterie
  - Stáhněte západku dolů a otevřete přihrádku na baterie.
- 11) Napájení ze sítě
  - Připojte k napájení ze sítě.
- 12) Montáž PARTYBOXu na sloup

## 4. UMÍSTĚNÍ

Upozornění:

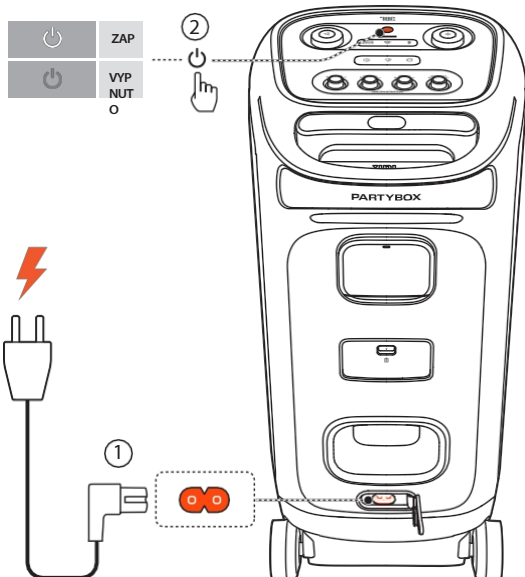
- Nesedejte si na reproduktor, neopírejte se o něj ani do něj netlačte ze strany, aby nedošlo k jeho převrácení a možnému poškození.


Umístěte reproduktor na rovný a stabilní povrch a ujistěte se, že strana s gumovými nožičkami směřuje dolů.

## 5. ZAPNUTÍ


### Upozornění:

- Používejte pouze dodaný napájecí kabel.
- Jako zdroj napájení reproduktoru můžete použít buď síťové napájení, nebo vestavěnou baterii.



1. Připojte napájení ze sítě.
  - Chcete-li používat vestavěnou baterii, odpojte napájení ze sítě po nabití reproduktoru.
2. Stisknutím tlačítka „“ (Zapnout/Vypnout) reproduktor zapnete.

### Tipy:

- Před prvním použitím reproduktor plně nabijte, abyste prodloužili životnost vestavěné baterie.
- Úroveň nabití baterie můžete zkontrolovat stisknutím libovolného tlačítka na reproduktoru.
- Reproduktor se automaticky přepne do pohotovostního režimu po 20 minut nečinnosti. Stisknutím tlačítka „“ na reproduktoru přepnete do normálního provozu.

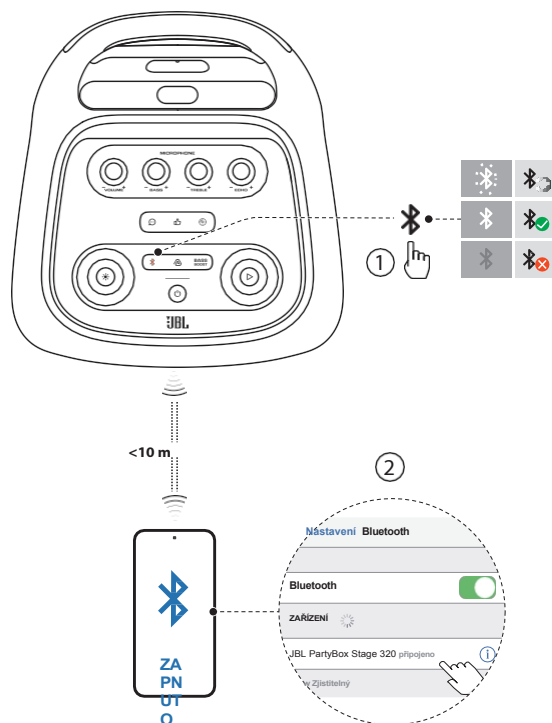
## 6. POUŽÍVÁNÍ PARTYBOXU


### Poznámky:

- Současně lze přehrávat pouze jeden zdroj zvuku.
- Spuštění přehrávání z jiného zdroje vždy přeruší přehrávání aktuálního zdroje.

### 6.1 Připojení přes Bluetooth

Reproduktor můžete používat se smartphonem nebo tabletem s podporou Bluetooth.



1. Stisknutím tlačítka  na reproduktoru přejdete do režimu párování Bluetooth.
2. Pro připojení vyberte na svém zařízení Bluetooth položku JBL PartyBox Stage 320.
3. Po úspěšném připojení můžete streamovat zvuk ze svého zařízení Bluetooth do tohoto reproduktoru.

### Poznámky:

- Tento reproduktor si může zapamatovat maximálně 8 spárovaných zařízení. deváté spárované zařízení nahradí první.
- Pokud je pro připojení k zařízení Bluetooth vyžadován PIN kód, zadejte „0000“.
- Výkon Bluetooth může být ovlivněn vzdáleností mezi tímto produktem a vaším zařízením Bluetooth a provozním prostředím.

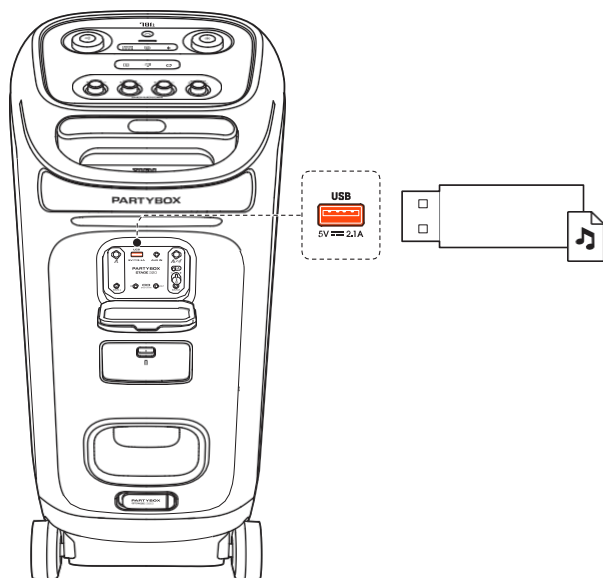
Chcete-li ukončit připojení zařízení s podporou Bluetooth:

- Vypněte tento reproduktor nebo
- vypněte Bluetooth na svém zařízení.

Chcete-li znovu připojit zařízení s podporou Bluetooth:

- Při příštím zapnutí se reproduktor pokusí automaticky znovu připojit k naposledy připojenému zařízení.
- Pokud se tak nestane, ručně vyberte na svém zařízení s podporou Bluetooth položku JBL PartyBox Stage 320 a připojte se.

## 6.2 Připojení přes USB



Připojte USB paměťové zařízení obsahující přehrávatelný zvukový obsah do USB portu reproduktoru.

→ Reproduktor se automaticky přepne na zdroj USB.

→ Přehrávání zvuku se spustí automaticky.

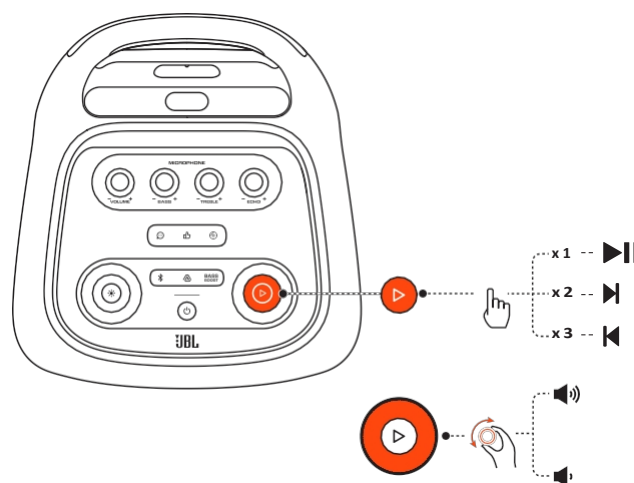
Tip:

- Reproduktor přehrává zvukové soubory na USB paměťovém zařízení od kořenové složky až po poslední úroveň podsložek v abecedním pořadí. Podporováno je až 8 úrovní podsložek.

Podporované formáty zvuku

Přípona	Kodek	Vzorkovací frekvence	Datový tok
MP3	MP1	16K/22K/24K/ 44,1 K/48 K	32–448 kbps
	MP2	16K/22K/24K/ 44,1 K/48 K	8–384 kbps
	MP3	16K/22K/24K/ 44,1 K/48 K	8–320 kbps
WAV	IMA-ADPCM	16K/22K/24K/ 44,1 K/48 K	32–384 kbps
	MS-ADPCM		
	a-law		
	u-law		
	PCM	16K/22K/24K/ 44,1K/48K	128–1536 kbps
FLAC	flac	16K/22K/24K/ 44,1 kHz/48 kHz	600–1300 kbps

## 6.3 Ovládání hudby



- Jedním stisknutím tlačítka „▶“ pozastavíte nebo obnovíte přehrávání.
- Stiskněte dvakrát tlačítko „▶“ (Přeskočit na další skladbu).
- Stiskněte tlačítko „▶“ třikrát, abyste přeskočili na předchozí skladbu.
- Otočením knoflíku hlasitosti ve směru nebo proti směru hodinových ručiček zvýšíte nebo snížíte hlavní hlasitost.
- Stisknutím tlačítka „BASS BOOST“ zvýšíte úroveň basů: úroveň 1, úroveň 2 nebo vypnuto.

Poznámka:

- Funkce přeskočení není v režimu AUX k dispozici.

WMA	WMA standard	16 K/22 K/24 K/ 44,1 K/48 K	5–384 kbps
-----	--------------	--------------------------------	------------

## 6.4 AUX připojení

1. Externí audio zařízení připojte k reproduktoru pomocí 3,5mm audio kabel (není součástí balení).  
→ Reproduktor se automaticky přepne na zdroj AUX.
2. Spusťte přehrávání zvuku na externím zařízení.



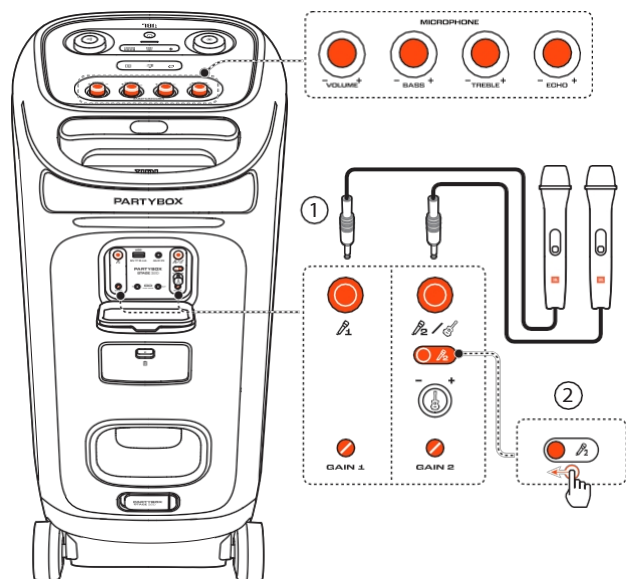
## 6.5 Mixování zvuku s mikrofonem a/nebo kytarou

Pomocí mikrofonu nebo elektrické kytary (nejsou součástí dodávky) můžete míchat zvuk se zvukovým zdrojem.

Poznámky:

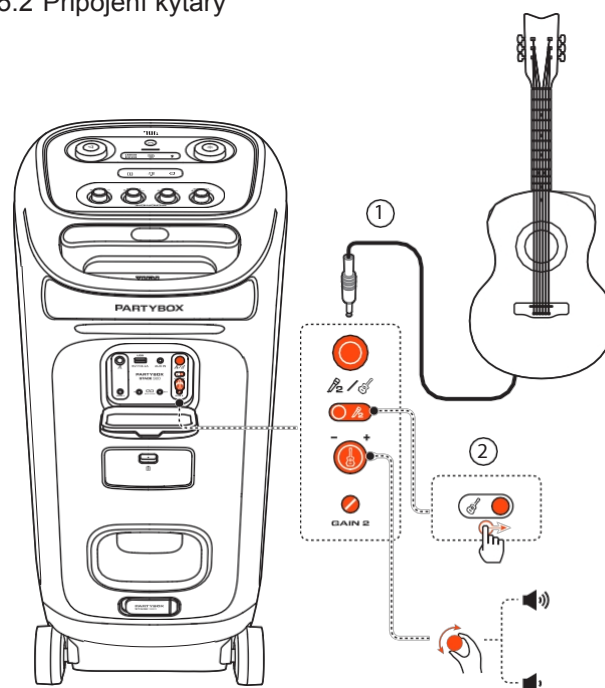
- Před připojením nebo odpojením kytary nebo mikrofonu vždy nastavte hlasitost kytary nebo mikrofonu na minimální úroveň.
- Pokud kytaru nebo mikrofon nepoužíváte, vždy je odpojte.

### 6.5.1 Připojení mikrofonu



1. Připojte mikrofon do zásuvky „1“ nebo „2/🎸“.
2. Při připojení mikrofonu do zásuvky „2/🎸“ (Zvuk z mikrofonu) přepněte posuvník tak, aby se zobrazilo „1“ (Zvuk z mikrofonu).

### 6.5.2 Připojení kytary



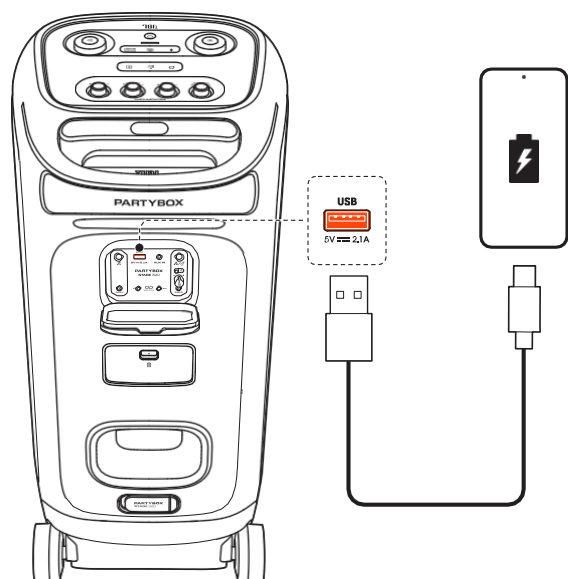
1. Připojte kytaru do zásuvky „2/🎸“.
2. Přepněte posuvník a zobrazte „2“.

### 6.5.3 Mixování zvuku

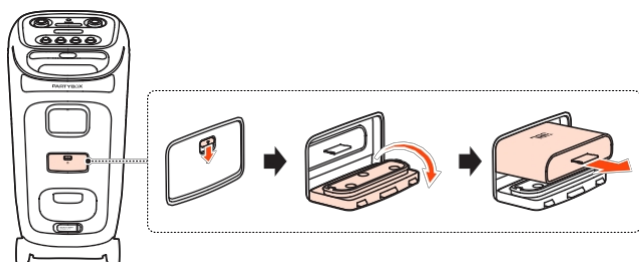
Zpívejte do mikrofonu nebo hrajte na kytaru.

- Chcete-li nastavit hlasitost zdroje zvuku, otočte knoflíkem hlasitosti na horním panelu ve směru nebo proti směru hodinových ručiček.
- Chcete-li nastavit hlasitost mikrofonu, otočte knoflíkem - VOL + na horním panelu. Chcete-li nastavit hlasitost kytary, otočte knoflíkem hlasitosti kytary (-🎸 +) na zadním panelu.
- Chcete-li nastavit zesílení mikrofonu nebo kytary, otočte knoflíkem GAIN 1 nebo GAIN 2 na zadním panelu.
- Chcete-li nastavit úroveň echa, výšek a basů mikrofonu, otočte knoflíky -ECHO+, -TREBLE+ a -BASS+ na horním panelu.

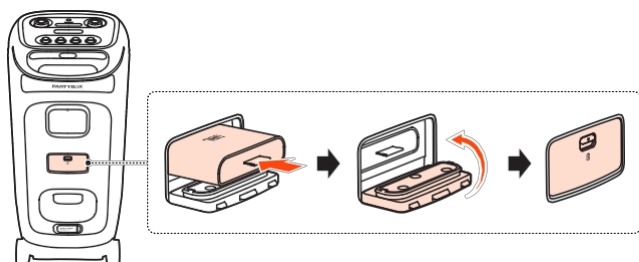
## 6.6 Nabíjení mobilního zařízení



## 6.7 Výměna baterie (JBL BATTERY400)



1. Stáhněte západku dolů, abyste otevřeli přihrádku na baterii, a poté vyjměte starou baterii.



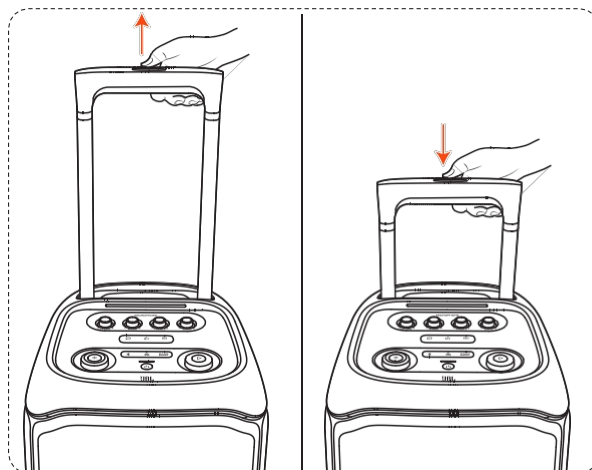
2. Vložte novou baterii stejného typu (JBL BATTERY400) tak, aby kovové kontakty směřovaly dolů, a poté zavřete kryt bateriového prostoru.

## 7. PŘENOS PARTYBOXU

Upozornění:

- Před přenášením reproduktoru se ujistěte, že jsou odpojeni všechny kabely.
- Abyste předešli zranění a/nebo poškození majetku, držte produkt při přenášení pevně.

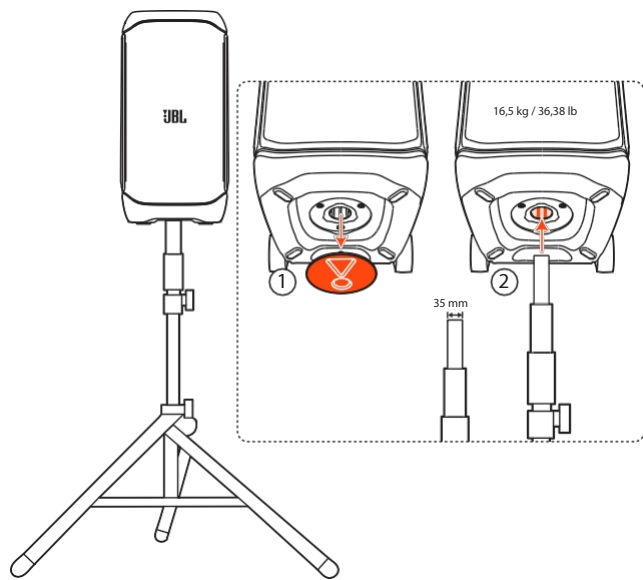
Díky konstrukci s teleskopickou rukojetí můžete reproduktor snadno přemisťovat.



## 8. UPEVNĚNÍ PARTYBOXU NA TYČ

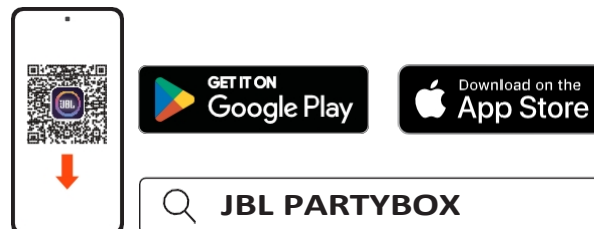
### Upozornění:

- Instalaci musí provádět kvalifikované osoby v souladu s bezpečnostními normami pro montáž.
- Instalátor je zodpovědný za správný výběr a použití montážního materiálu, aby byl reproduktor na sloup správně a bezpečně namontován.



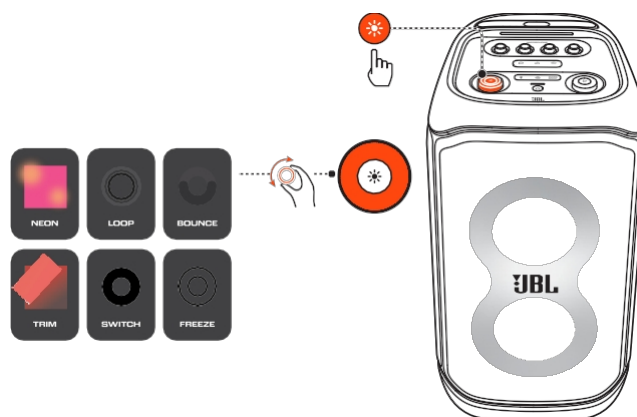
## 9. POKROČILÉ POUŽITÍ



### 9.1 Aplikace JBL PARTYBOX



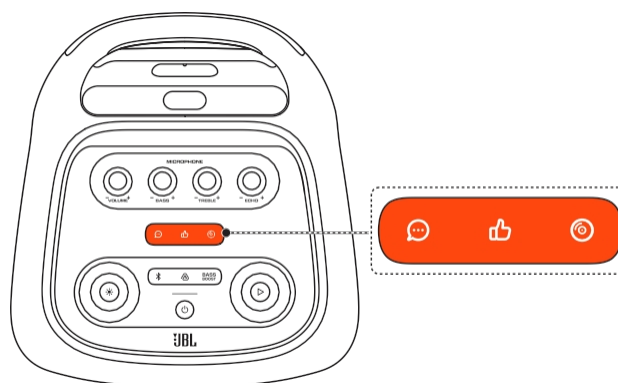
Stáhněte si a nainstalujte aplikaci JBL PARTYBOX, abyste mohli produkt využívat na maximum.

### 9.2 Světelný efekt



- Stisknutím tlačítka  zapnete nebo vypnete světelný efekt.
- Podržte tlačítko „“ déle než 2 sekundy, abyste zapnuli nebo vypnuli stroboskop a hvězdné světlo.
- Otáčením knoflíku ve směru hodinových ručiček / proti směru hodinových ručiček přepínáte mezi různými světelnými vzory: NEON, LOOP, BOUNCE, TRIM, SWITCH nebo FREEZE.

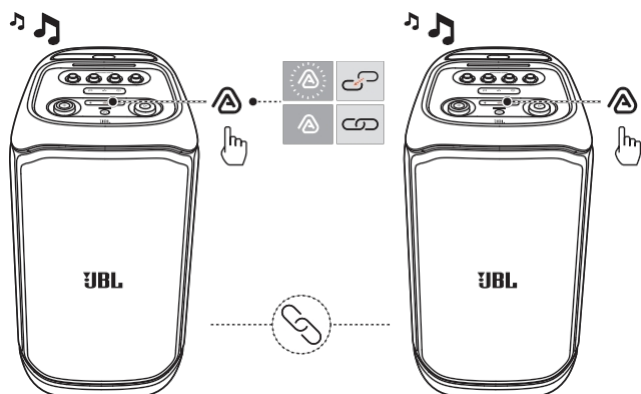
### 9.3 Zvukový efekt



Stisknutím tlačítek „“, „“ nebo „“ vyberete speciální zvukový efekt.


## 9.4 Připojení více reproduktorů

Pro ještě mohutnější zvuk můžete propojit dva nebo více reproduktorů PARTYBOX.



Stiskněte na obou reproduktorech tlačítko „“.

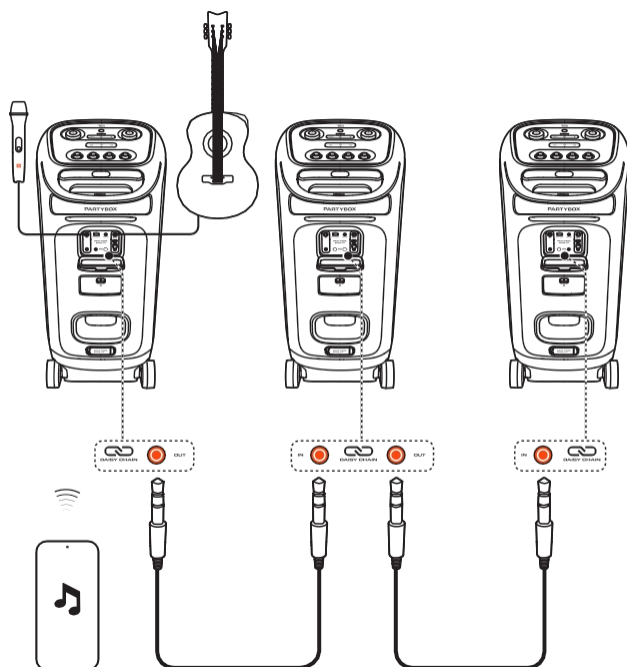
Odpojení:

Vypněte napájení nebo stiskněte tlačítko „“ na kterémkoli z reproduktorů.



TIP:

- Ve výchozím nastavení funguje reproduktor připojený k vašemu zařízení Bluetooth jako primární reproduktor.

## 9.5 Řetězové připojení



## 9.6 Obnovení továrního nastavení

Chcete-li obnovit tovární nastavení, podržte tlačítko  a  déle než 10 sekund.

## 9.7 IPX4

Upozornění:

- Před připojením k síťovému napájení vždy udržujte nabíjecí port v suchu.
- Aby byla zajištěna odolnost proti stříkající vodě, vždy udržujte ochranné kryty pevně uzavřené.

Reproduktor je odolný proti stříkající vodě podle normy IPX4.



## 10. TECHNICKÉ PARAMETRY

- Převodníky: 2 x 6,5palcové (165 mm) basové reproduktory, 2 x 1palcové (25 mm) kopulkové výškové reproduktory
- Výstupní výkon: 240 W RMS (IEC60268)
- Napájení: 100–240 V ~ 50/60 Hz
- Frekvenční rozsah: 40 Hz – 20 kHz (-6 dB)
- Poměr signálu k šumu: > 80 dB
- Typ baterie: JBL BATTERY400, Li-ion 68 Wh (odpovídá 7,2 V / 9444 mAh)
- Doba nabíjení baterie: 3 hodiny (režim vypnutého reproduktoru)
- Doba přehrávání hudby: až 18 hodin (liší se v závislosti na úrovni hlasitosti a obsahu zvuku)
- Typ kabelu: napájecí kabel (typ se liší podle regionu)
- Délka kabelu: 2,0 m
- Výstup USB pro nabíjení: 5 V / 2,1 A (max.) (režim vypnutého reproduktoru)
- Formát USB: FAT16, FAT32
- Verze Bluetooth®: 5.4
- Profil Bluetooth®: A2DP V1.4, AVRCP V1.6
- Frekvenční rozsah vysílače Bluetooth®: 2,4 GHz – 2,4835 GHz
- Výkon vysílače Bluetooth®: ≤ 18 dBm (EIRP)
- Modulace vysílače Bluetooth®: GFSK, π/4 DQPSK, 8DPSK
- Podporované formáty: .MP3, .WAV, .WMA, .FLAC
- Citlivost vstupu:
  - Aux-In: 250 mV RMS (3,5mm konektor)
  - Mic-In: 20 mV RMS
  - Vstup pro kytaru: 100 mV RMS
  - Vstup Bluetooth/USB: -12 dBFS
- Rozměry produktu (Š x V x H): 335 mm x 669 mm x 385 mm / 13,19" x 26,34" x 15,16"
- Čistá hmotnost: 16,5 kg / 36,38 lbs
- Rozměry balení (Š x V x H): 384 mm x 729 mm x 434 mm / 15,1" x 28,7" x 17,1"
- Hrubá hmotnost: 18,9 kg / 41,7 lb

\* 18 hodin výdrže baterie je pouze orientační údaj a může se lišit v závislosti na obsahu hudby a opotřebením baterie po mnoha cyklech nabíjení a vybití. Tohoto času lze dosáhnout s předdefinovaným zdrojem hudby, vypnutou světelnou show a basovým zesílením, úrovní hlasitosti na 18 a streamováním přes Bluetooth.

## 11. ŘEŠENÍ PROBLÉMŮ

### Upozornění:



- Nikdy se nepokoušejte opravovat výrobek sami. Pokud při používání tohoto výrobku narazíte na nějaké problémy, zkontrolujte následující body, než požádáte o servis.

### System

Reproduktor se nezapne.

- Zkontrolujte, zda není vybitá baterie reproduktoru. Pokud není, použijte místo toho napájení ze sítě.

Některá tlačítka nereagují

- Produkt může být v demo režimu. V demo režimu jsou všechny vstupní zdroje a tlačítka, s výjimkou tlačítek  a ovladačů hlasitosti a světelných efektů, deaktivovány. Při připojení napájení podržte současně tlačítka  déle než 10 sekund, abyste režim opustili.

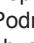
### Zvuk

Z reproduktoru nevychází žádný zvuk.

- Zkontrolujte, zda je reproduktor zapnutý.
- Nastavte hlasitost.
- Zkontrolujte, zda je zdroj zvuku aktivní a není ztlumena.

### Bluetooth

Zařízení se nemůže připojit k reproduktoru.

- Zkontrolujte, zda je v zařízení zapnutá funkce Bluetooth.
- Reproduktor je již připojen k jinému zařízení Bluetooth. Podržte tlačítko  " na reproduktoru déle než 10 sekund, abyste odpojili stávající zařízení a spárovali se s novým.

Špatná kvalita zvuku z připojeného zařízení Bluetooth

- Špatný příjem Bluetooth. Přesuňte zařízení blíže k reproduktoru nebo odstraňte překážky mezi zařízením a reproduktorem.

---

## 12. SOUHLAS

Tento výrobek je v souladu s energetickou legislativou Evropské unie.

### Režim připojení Bluetooth

Tento výrobek je určen k přenosu hudby přes připojení Bluetooth. Spotřebitel může přenášet zvuk přes Bluetooth do reproduktoru. Je-li výrobek připojen přes Bluetooth, musí zůstat připojení Bluetooth neustále aktivní, aby byl zajištěn správný provoz.

Produkt přejde do režimu spánku (síťový pohotovostní režim) po 20 minutách nečinnosti. Spotřeba energie v režimu spánku je nižší než 2,0 W, poté lze produkt znovu aktivovat prostřednictvím připojení Bluetooth.

### Režim odpojení Bluetooth

Po 20 minutách nečinnosti přejde produkt do pohotovostního režimu. Spotřeba energie v pohotovostním režimu je nižší než 0,5 W.

---

## 13. OCHRANNÁ ZNÁMKA



Slovní značka a loga Bluetooth® jsou registrované ochranné známky společnosti Bluetooth SIG, Inc. a jakékoli použití těchto značek společností HARMAN International Industries, Incorporated je na základě licence. Ostatní ochranné známky a obchodní názvy jsou majetkem příslušných vlastníků.



HARMAN International Industries,  
Incorporated 8500 Balboa Boulevard,  
Northridge, CA 91329 USA  
[www.jbl.com](http://www.jbl.com)

© 2024 HARMAN International Industries, Incorporated.  
Všechna práva vyhrazena.

JBL je ochranná známka společnosti HARMAN International Industries, Incorporated, registrovaná ve Spojených státech a/nebo dalších zemích. Funkce, specifikace a vzhled se mohou změnit bez předchozího upozornění.