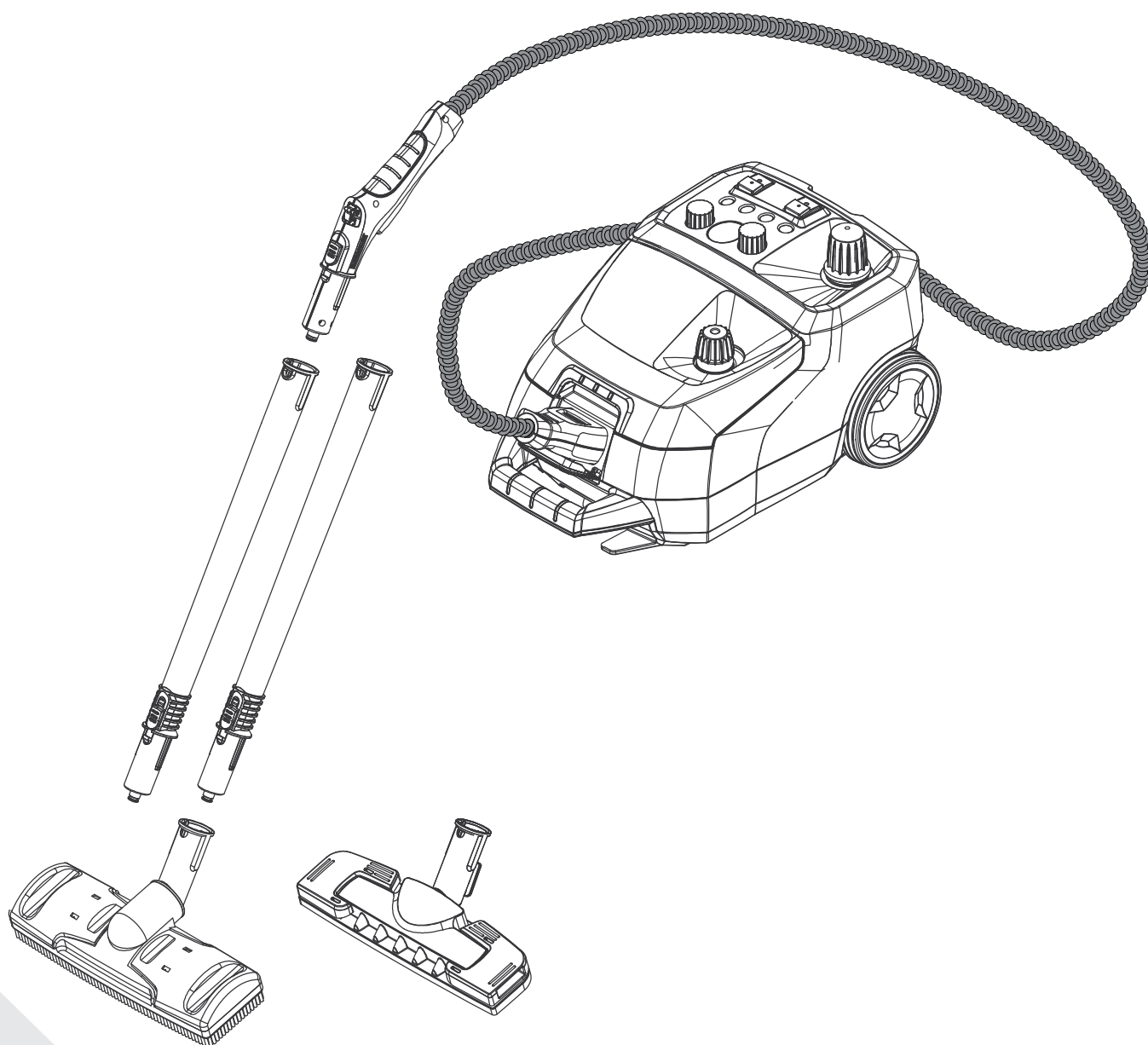


# KÄRCHER

## NÁVOD K POUŽITÍ

Parní čistič

**SG 4/4**





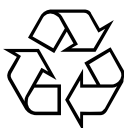
Před prvním použitím svého zařízení si přečtěte tento původní návod k používání, řiďte se jím a uložte jej pro pozdější použití nebo pro dalšího majitele.

- Před prvním uvedením do provozu bezpodmínečně čtěte bezpečnostní pokyny č. 5.956-345.0!
- V případě nedodržování provozních a bezpečnostních pokynů mohou vzniknout škody na přístroji a může dojít k ohrožení osob přístroj obsluhujících i ostatních.
- Při přepravních škodách ihned informujte obchodníka.

## Obsah

Ochrana životního prostředí . . .	CS	1
Stupně nebezpečí . . . . .	CS	1
Používání v souladu s určením	CS	1
Symboly na zařízení . . . . .	CS	2
Přehled . . . . .	CS	2
Bezpečnostní zařízení . . . . .	CS	2
Čisticí metody . . . . .	CS	3
Uvedení do provozu . . . . .	CS	3
Obsluha . . . . .	CS	3
Používání příslušenství . . . . .	CS	5
Přeprava . . . . .	CS	6
Ukládání . . . . .	CS	6
Ošetřování a údržba . . . . .	CS	6
Pomoc při poruchách . . . . .	CS	7
Záruka . . . . .	CS	7
Příslušenství a náhradní díly . .	CS	7
EU prohlášení o shodě . . . . .	CS	8
Technické údaje . . . . .	CS	9

## Ochrana životního prostředí



Obalové materiály jsou recyklovatelné. Obal nezhazujte do domovního odpadu, ale odevzdejte jej k opětovnému využití.



Přístroj je vyroben z hodnotných recyklovatelných materiálů, které je třeba znovu využít. Baterie, olej a podobné látky se nesmějí dostat do okolního prostředí. Použitá zařízení proto odevzdejte na příslušných sběrných místech

## Informace o obsažených látkách (REACH)

Aktuální informace o obsažených látkách naleznete na adrese:

[www.kaercher.com/REACH](http://www.kaercher.com/REACH)

## Stupně nebezpečí

### ⚠ NEBEZPEČÍ

*Upozornění na bezprostředně hrozící nebezpečí, které vede k těžkým fyzickým zraněním nebo k usmrcení.*

### ⚠ VAROVÁNÍ

*Upozornění na potenciálně nebezpečnou situaci, která by mohla vést k těžkým fyzickým zraněním nebo usmrcení.*

### ⚠ UPOZORNĚNÍ

*Upozornění na případnou nebezpečnou situaci, která může vést k lehkým fyzickým zraněním.*

### POZOR

*Upozornění na potenciálně nebezpečnou situaci, která může mít za následek poškození majetku.*

## Používání v souladu s určením

- Přístroj je určen k čištění s parou a je možné jej používat ve spojení s vhodným příslušenstvím, jak je popsáno v tomto návodu k provozu.
- Tento přístroj je vhodný k průmyslovému použití.
- Tento přístroj není vhodný k průmyslovému použití.

## Symboly na zařízení



### Pára

POZOR – Nebezpečí opaření



Nebezpečí popálení o horké plochy!

## Přehled

### Prvky přístroje

ilustrace **A**

- 1 Bezpečnostní uzávěr (parní kotel)
- 2 Ovládací panel
- 3 Hadice na vedení páry
- 4 Tlačítko opětovného nastavení - odvápnit.
- 5 Spínač páry
- 6 Příhrádka pro příslušenství
- 7 Víčko zásuvky přístroje
- 8 Parní nástrčka
- 9 Držadlo
- 10 Kabelový hák
- 11 Kapota
- 12 Uzávěr nádoby (nádrž na čistou vodu)
- 13 Potah z froté
- 14 Plnicí nálevka
- 15 Ruční hubice
- 16 Ruční hubice (speciální příslušenství)
- 17 Síťový kabel
- 18 Spony (svorky) na uchycení
- 19 Hubice na čištění podlah s kartáčem
- 20 Hadr na čištění podlah (hubice na podlahy s kartáčem)
- 21 Kotoučový kartáč
- 22 Výkonná tryska (červená)
- 23 Prodloužení
- 24 Hubice na čištění podlah vč. lamel
- 25 Hubice na bodový paprsek páry (120 mm)
- 26 Hubice na bodový paprsek páry (180 mm)
- 27 Hadr na čištění podlah (hubice na podlahy vč. lamel)
- 28 Aretační knoflík
- 29 Prodlužovací trubka
- 30 Zajištění (zablokování) (dětská pojistka)
- 31 Pistole na páru

## Ovládací panel

ilustrace **B**

- 1 Spínač - čerpadlo nádrže na čistou vodu
- 2 Kontrolka - ohřev (žlutá)
- 3 Kontrolka - nedostatek vody v parním kotli (červená)
- 4 Ukazatel teploty
- 5 Otočný knoflík pro regulaci VAPOHYDRO
- 6 Otočný knoflík pro regulaci množství páry
- 7 Rozsah pracovní teploty
- 8 Kontrolka - odvápnění (bílá)
- 9 Kontrolka - nedostatek vody v nádrži na čistou vodu (červená)
- 10 Spínač - ohřev (zap / vyp)

## Barevné označení

- Obslužné prvky čisticího procesu jsou žluté.
- Obslužné prvky údržby a servisních oprav jsou světle šedé.

## Bezpečnostní zařízení

Bezpečnostní prvky slouží k ochraně uživatele a nesmí být uvedeny mimo provoz nebo obcházena jejich funkce.

## Regulátor tlaku

Regulátor tlaku udržuje během provozu přístroje pokud možno konstantní tlak v kotli. Při dosažení maximálního provozního tlaku v kotlíku se ohřev vypne a při poklesu tlaku v kotlíku v důsledku odběru páry se opět zapne.

## Termostat pro případ nedostatku vody

Blíží-li se obsah vody v kotlíku nule, stoupne teplota na ohřevu. Termostat pro případ nedostatku vody vypne ohřev a červeně se rozsvítí kontrolka - nedostatek vody. Opětovné zapnutí ohřevu není možné do té doby, než se kotlík ochladí nebo nově naplní vodou.

## Bezpečnostní termostat

- Jestliže termostat pro případ nedostatku vody vypadne a přístroj se přehřeje, vypne bezpečnostní termostat přístroj.
- Ohledně opětovného nastavení bezpečnostního termostatu na původní hodnotu se obraťte na příslušnou službu pro zákazníky firmy KÄRCHER.

## Bezpečnostní uzávěr

- Bezpečnostní uzávěr uzavírá kotlík proti vzniklému tlaku páry. Je-li regulátor tlaku poškozený a v kotlíku vznikne přetlak, otevře se v bezpečnostním uzávěru přetlakový bezpečnostní ventil a pára unikne uzávěrem ven.
- Obraťte se před znovuvvedením přístroje do provozu na příslušnou servisní službu firmy KÄRCHER.

## Čisticí metody

### Čištění textilií

Před ošetřováním přístrojem vyzkoušejte prosím vždy na skrytém místě snášenlivost s textiliemi: Nejprve napařte, pak nechte uschnout a následně zkontrolujte, zda nedošlo ke změně barvy nebo tvaru.

### Čištění povrstvených nebo lakovaných povrchů

Při čištění nalakovaných ploch nebo ploch s plastovým povrchem jako např. u kuchyňského nebo obytného nábytku, dveří, parket, linolea se může rozpustit vosk, nábytková politura, plastové povlaky nebo barvy nebo mohou vzniknout skvrny. Při čištění těchto povrchů krátce aplikujte páru na utěrku a plochy pak utěrkou otřete.

### Čištění skla

Během období s mimořádně nízkými teplotami nahřejte okna. Postupujte tak, že lehce napaříte celý povrch skla ze vzdálenosti asi 50 cm. Tak se odstraní pnutí na povrchu, které by mohlo vést v prasknutí skla.

## Uvedení do provozu

### Montáž příslušenství

- Otevřete víko přístrojové zásuvky a pevně zasuňte parní konektor do přístroje. Přitom musí výstupy zástrčky zaskočit do víka zásuvky na přístroji.
- Díl příslušenství (podlahovou, ruční nebo bodovou hubici) připojte na parní pistoli. Díly zasuňte do sebe tak, aby zapadl aretační knoflík na parní pistoli.
- Podle potřeby použijte prodlužovací trubky. Díly zasuňte do sebe tak, aby zapadl příslušný aretační knoflík.
- Chcete-li díly příslušenství od sebe oddělit, stiskněte aretační knoflík.

### Naplňování vodou

**Upozornění:** Používat destilovanou vodu je možné (nedochází k usazeninám vápence), vede však k rychlejšímu opotřebení kotle, a proto se nedoporučuje.

- Zkontrolujte správné usazení bezpečnostního uzávěru.
- Z nádrže na čistou vodu odšroubujte uzávěr.
- Na nádrž na čistou vodu nasadte plnicí nálevku a zaaretujte ji otočením.
- Do nádrže na čistou vodu naplňte maximálně 2 litry vody z vodovodu.

### ⚠ VAROVÁNÍ

*Nepoužívejte čisticí prostředek.*

- Odjistěte plnicí nálevku a vyjměte ji.
- Našroubujte uzávěr k nádrži na čistou vodu.

## Obsluha

### Ukazatel teploty

Ukazatel teploty znázorňuje, jestli práce probíhá ve správném teplotním rozsahu (rozsahu pracovní teploty).

## Zapnutí přístroje

- Zapojte síťovou zástrčku do zásuvky.
- Zapněte přístroj spínačem čerpadla nádrže na čistou vodu a spínačem ohřevu. Obě kontrolky svítí.

**Upozornění:** Plný výkon ohřevu je dosažitelný pouze tehdy, je-li během ohřívání připojena parní zástrčka k přístroji.

Systém je připraven k provozu, jakmile zhasne kontrolka "ohřev".

**Upozornění:** V zapnutém stavu nepokládejte přístroj do svislé polohy. Ohřev se v jiném případě po krátké době automaticky vypne a červeně se rozsvítí kontrolka "nedostatek vody".

- Při přemísťování přístroje vypněte spínačem ohřev.
- Stiskněte spínač páry, přitom odchází pára. Nejprve nasměrujte parní pistoli na kus tkaniny a počkejte, dokud nezáčne pára rovnoměrně vycházet.
- Během provozu se ohřev stále znovu zapíná, (kontrolka svítí žlutě) aby se udržel tlak v kotlíku.
- Pokud dojde k zapnutí přístroje bez vody, rozsvítí se nejprve žlutá kontrolka "ohřevu", a poté je ohřev vypnut termostatem. Poté se rozsvítí červená kontrolka "nedostatku vody".

## Regulace množství páry

- Množství páry lze při práci se standardním příslušenstvím regulovat otočným knoflíkem na přístroji.

**Upozornění:** Je-li regulace množství páry nastavená na malé množství páry, může po spuštění spínače páry ještě krátkou dobu unikat pára, dokud neklesne tlak v hadici, kterou je pára vedena. Tento tlak je možné odbourat i rychleji, a sice tak, že nastavíte regulaci množství páry po krátkou dobu na velké množství.

## Regulaci VAPOHYDRO pomocí otočného knoflíku

- V mokřích prostorách můžete nečistoty jednoduše spláchnout, aniž by jste je museli utírat hadrem. Přitom nastavte vlhkost páry pomocí otočného knoflíku VAPOHYDRO. Čím vyšší je vlhkost páry, tzn. čím větší množství vody je obsaženo v proudu páry, tím vyšší efektivnosti dosáhnete při splachování nečistot. Pokud je otočný knoflík nastaven otočením proti směru hodinových ručiček na nejvyšší množství (+), vystupuje z přístroje proud horké vody, kterým nečistoty spláchnete nejlépe.
- Doporučujeme používat VAPOHYDRO např. ve spojení s bodovou hubicí na čištění koupelny.
- Při práci s hadry nastavte otočný knoflík regulace VAPOHYDRO (podlahová, ruční hubice) otáčením ve směru hodinových ručiček na nejmenší množství „–“, čímž dosáhnete minimálního množství vlhkosti v proudu páry. Tím se zlepšší schopnost páry uvolnit nečistoty.

**Upozornění:** Pokud nastavíte otočný knoflík regulace VAPOHYDRO otáčením proti směru hodinových ručiček na největší množství (+), dojde k rychlejšímu vyprázdnění kotle.

## Doplňování vody

**Upozornění:** Jakmile je voda v nádrži na čistou vodu spotřebována, zazní hlasový signál a rozsvítí se červená kontrolka označující "nedostatek vody v nádrži na čistou vodu".

- Do nádrže na čistou vodu naplňte pomocí plnicí nálevky maximálně 2 litry čerstvé vody z vodovodu.

Systém je připraven k provozu, jakmile zhasne kontrolka "ohřev".

**Upozornění:** Pokud čerpadlo nečerpá vodu, přestože je nádrž na čistou vodu plná, je třeba odvápnit kotel.

## Odpojení příslušenství

### ⚠ **NEBEZPEČÍ**

*Nebezpečí opaření! Při odpojování dílů příslušenství může odkapávat horká voda! Nikdy neodpojujte díly příslušenství, pokud vychází pára.*

## Vypnutí přístroje

- Přístroj vypněte pomocí spínačů.
- Sklopte víko na přístrojové zástrčce směrem dolů a vytáhněte parní zástrčku z přístroje.
- Vytáhněte zástrčku ze sítě.

**Upozornění:** Zbylá voda může zůstat v přístroji.

## Uložení přístroje

- Ruční a bodové hubice a malé díly uložte do zásuvky na příslušenství.
- Síťový kabel omotejte kolem kabelového háku, pokud není přístroj v pohybu.
- Prodlužovací trubky upevněte jednotlivě do drážek ve spodní část přístroje.

**Upozornění:** Kartáče nechte vždy vychladnou tak, aby se zabránilo jakémukoli zdeformování štětín.

## Používání příslušenství

**Upozornění:** Zbytky čisticích prostředků nebo ošetřovacích emulzí, které se nacházejí na plochách určených k čištění, mohou při parním čištění způsobovat pruhy, které však při několikanásobné aplikaci mizí.

## Parní pistole

Příklady využití parní pistole bez příslušenství:

- Odstranění pachů a záhybů z visících kusů oděvů provedte tak, že je budete napařovat ze vzdálenosti 10-20 cm.
- Odstraňování prachu z rostlin. Při tomto úkonu udržujte vzdálenost 20-40 cm.
- Vlhké utírání prachu provedete krátkým napařením utěrky a následným utíráním nábytku.

## Bodová postřikovací hubice

- Čím blíže ke znečištěnému místu hubici držíte, tím vyšší je efektivita čištění, neboť teplota a tlak páry jsou v místě výstupu z hubice nejvyšší.
- Bodová hubice s různými násadami je vhodná na čištění těžce přístupných míst, jako např. rohů, spárů atd. žaluzií, centrálního topení, toalet, nerez oceli, oken, zrcadel, armatur, s ochranným a smaltovým povlakem, k rozpouštění skvrn.
- Výkonná tryska zvyšuje rychlost výstupu páry. Proto je velmi vhodná na čištění zvláště špatně omyvatelných nečistot, rohů, spárů atd.

**Upozornění:** Kotoučový kartáč není vhodný k čištění choulostivých ploch.

## Podlahová hubice

### Hubice na čištění podlah s kartáčem

- Abrasivní čištění silných nečistot.
- Hodí se na omývatelné obklady stěn a podlahoviny, např. kamenné podlahy, dlaždice a podlahy z PVC. Na silně znečištěných plochách pracujte pomalu, aby mohla pára déle působit.

### Hubice na čištění podlah vč. lamel

- K hygienickému čištění hladkých povrchů, protože se vytváří vyšší teplota na povrchu.
- Abyste dosáhli hygienicky čistého výsledku, napařujte přímo tvrdou plochu pracovní rychlostí o max. hodnotě 30 cm/vteřinu. Navíc nastavte funkci VA-POHYDRO na minimální stupeň a tlak páry na maximální stupeň.

### Používejte hadr na podlahu

Hadr na podlahu pravidelně obračejte a měňte kvůli lepší absorpci nečistot.

→ K podlahové trubici připevněte podlahovou utěrku.

- 1 Podlahovou utěrku podélně přehněte a podlahovou hubici postavte na ni.
- 2 Otevřete přídržné svorky.
- 3 Položte konce utěrky do otvorů.
- 4 Přídržné svorky zavřete.

## ⚠ **UPOZORNĚNÍ**

*Nedávejte mezi svorky prsty.*

### **Ruční hubice**

Vhodný pro malé omývatelné plochy, sprchovací kabiny, zrcadla nebo nábytkové tkaniny.

- Navlékněte froté návlek přes ruční hubici.

### **Ruční hubice (speciální příslušenství)**

Objednací č. 4.130-115.0

- Napařujte rovnoměrně skleněnou plochu ze vzdálenosti cca 20 cm.
- Vypněte přívod páry.
- Nyní stírejte pryžovou chlopni plochu skla v pruzích směrem shora dolů.
- Pryžovou chlopeň a dolní hranu okna utřete po setření každého pruhu do sucha.

### **Odstraňovač tapet (speciální příslušenství)**

Objednací č. 2.863-076.0

Parní čistič můžete s nasazeným odstraňovačem (uvolňovačem) tapet používat k odstraňování tapet ze zdi.

- Přiložte odstraňovač tapet celou plochou na kraj pruhu tapety a nechte páru působit tak dlouho, až se tapeta promáčí (asi 10 vteřin).
- Odstraňovač tapet posunujte dál bez vypínání. Uvolněný kus tapety nadzvedněte špachtlí a sejměte jej rukou ze zdi.

U vícenásobně natíraných tapet s hrubým dřevovláknitým povrchem se může stát, že pára tapetou nepronikne. V tomto případě doporučujeme přípravu povrchu pomocí válečku s hřebíky.

## **Přeprava**

### ⚠ **UPOZORNĚNÍ**

*Nebezpečí úrazu a nebezpečí poškození! Dbejte na hmotnost přístroje při přepravě.*

- Pro přepravu na krátké vzdálenosti: Vypněte topení, přístroj nastavte do svislé polohy, uchopte přístroj za rukojeť a prodlužovací trubku.

- Při přepravě v dopravních prostředcích zajistěte zařízení proti skluzu a překlopení podle platných předpisů.

## **Ukládání**

### ⚠ **UPOZORNĚNÍ**

*Nebezpečí úrazu a nebezpečí poškození! Dbejte na hmotnost přístroje při jeho uskladnění.*

Toto zařízení smí být uskladněno pouze v uzavřených prostorách.

## **Ošetřování a údržba**

### ⚠ **NEBEZPEČÍ**

*Veškeré údržbářské práce provádějte zásadně jen s vytaženou síťovou zástrčkou a na vychlazeném parním čističi.*

### **Vyplachování kotlíku**

ilustrace 

Kotlík parního čističe byste měli vypláchnout nejpozději po každém 5. naplnění.

- Kotlík naplňte vodou a silně zatřepejte. Tím se uvolní zbytky vápenných usazenin, které se usadily na dně kotlíku.
- Vodu vylijte.

### **Odvápňování kotlíku**

Pro odstranění vápence usazeného na stěně kotle, doporučujeme vyčistit kotel pomocí bioprostředku na odvápnění RM 511 firmy KÄRCHER. Tento odvápnovací bioprostředek RM 511 firmy KÄRCHER je vyroben na bázi kyseliny citrónové, a proto je biologicky zcela odbouratelný.

### **POZOR**

*Abyste se vyvarovali poškození zařízení, používejte výhradně výrobky, které jsou schváleny firmou Kärcher.*

- Vytáhněte zástrčku ze sítě.
- Vodu zcela vylijte z parního kotle
- Obsah dvou sáčků s odvápnovacím prostředkem úplně rozpusťte za stálého míchání ve 2 litrech teplé vody.
- Roztok odvápnovacího prostředku vlijte do kotle a nechte jej ca. 8 hodin působit.

## **⚠ NEBEZPEČÍ**

*Při odvápnování nešroubujte na přístroj bezpečnostní uzávěr. Nikdy nepoužívejte přístroj, dokud je v kotlíku prostředek na odvápnění.*

- ➔ Roztok s prostředkem na odvápnění vylijte. Kotel vypláchněte ještě nejméně dvakrát studenou vodou, aby jste zajistili, že se v přístroji nenachází žádné zbytky roztoku.
- ➔ Přístroj zapněte.
- ➔ Stiskněte tlačítko opětovného nastavení, dokud nezhasne kontrolka "Odvápnění".

Nyní je přístroj opět připraven k provozu. Po cca. 50 hodinách provozu zobrazí kontrolka "Odvápnění" potřebu dalšího odvápnění.

**Upozornění:** Nikdy neplňte roztok odvápnovacího prostředku do nádrže na čistou vodu, protože to může způsobit poškození čerpadla.

## **výměna filtru**

ilustrace 

Použijete-li znečištěnou vodu, může dojít k ucpaní filtru. To je patrné na základě obzvlášť dlouhých provozních dob čerpadla nebo na základě celkové nefunkčnosti přístroje.

- ➔ Vyměňte filtr.

## **Pomoc při poruchách**

### **⚠ NEBEZPEČÍ**

*Veškeré údržbářské práce provádějte zásadně jen s vytaženou síťovou zástrčkou a na vychladlém parním čističi.*

### **⚠ NEBEZPEČÍ**

*Veškeré opravářské práce na zařízení smí provádět pouze autorizovaný zákaznický servis.*

### **Světelná kontrolka "nedostatek vody" svítí červeně**

- ➔ Doplněte vodu.

### **Kontrolka "odvápnění" svítí bíle**

- ➔ Zařízení odvápněte.

## **Oddělení služeb zákazníkům**

**Pokud poruchu nelze odstranit, musí přístroj zkontrolovat zákaznická služba.**

## **Záruka**

V každé zemi platí záruční podmínky vydané příslušnou naší distribuční společností. Případné poruchy na příslušenství odstraníme během záruční lhůty bezplatně, pokud byl jejich příčinou vadný materiál nebo výrobní vada. V případě uplatňování nároku na záruku se s dokladem o zakoupení obraťte na prodejce nebo na nejbližší autorizované středisko služeb zákazníkům.

## **Příslušenství a náhradní díly**

Používejte pouze originální příslušenství a originální náhradní díly, ty poskytují záruku bezpečného a bezporuchového provozu přístroje.

Informace o příslušenství a náhradních dílech naleznete na adrese [www.kaercher.com](http://www.kaercher.com).

## **Zvláštní příslušenství**

Smí se používat pouze speciální příslušenství, schválené firmou Kärcher.

Označení	Č. dílu
Odvápnovací bioprostředek RM 511 (3x 100 g prášku)	6.290-239.0
Vozík Caddy	6.962-239.0
Sada žíněných věnců s mosaznými štětini	2.863-075.0
Sada žíněných věnců	2.863-077.0
Sada hadříků z mikrovlnken	6.905-921.0

## EU prohlášení o shodě

Tímto prohlašujeme, že níže označené stroje odpovídají jejich základní koncepcí a konstrukčním provedením, stejně jako námi do provozu uvedenými konkrétními provedeními, příslušným zásadním požadavkům o bezpečnosti a ochraně zdraví směrnic EU. Při jakýchkoli na stroji provedených změnách, které nebyly námi odsouhlaseny, pozbývá toto prohlášení svou platnost.

**Výrobek:** Parní čistič

**Typ:** 1.092-xxx

**Příslušné směrnice EU:**

2014/35/EU

2014/30/EU

**Použité harmonizační normy**

EN 55014–1: 2006+A1: 2009+A2: 2011

EN 55014–2: 2015

EN 60335–1

EN 60335–2–54

EN 61000–3–2: 2014

EN 61000–3–3: 2013

EN 62233: 2008

**Použité národní normy**

TRD 801

**5.957-470**

Níže podepsaní jednají z pověření a se zplnomocněním představenstva společnosti.



H. Jenner

Chairman of the Board of Management



S. Reiser

Director Regulatory Affairs & Certification

Zplnomocněná osoba pro sestavení dokumentace:

S. Reiser

Alfred Kärcher SE & Co. KG

Alfred-Kärcher-Straße 28-40

71364 Winnenden (Germany)

Tel.: +49 7195 14-0

Fax: +49 7195 14-2212

Winnenden, 2018/10/01

## Technické údaje

<b>Elektrické připojení</b>		
Napětí sítě	V	220-240
Frekvence	Hz	1~ 50-60
Napětí parní pistole	V	24
Ochrana	--	IPX4
Ochranná třída	--	I
<b>Výkonnostní parametry</b>		
Topný výkon	W	2300
Čerpadlo	W	50
Maximální provozní tlak	MPa (baru)	0,4 (4,0)
Povolený provozní tlak	MPa (baru)	0,6 (6,0)
Max. pracovní teplota	°C	145
Doba ohřevu na jeden litr vody	min	cca 4,5
Množství páry (max.)	g/min	82
<b>Rozměry a hmotnost</b>		
Typická provozní hmotnost	kg	8,0
Náplň vody	l	4,0
Objem nádrže	l	2,0
Objem kotlíku	l	2,4
Délka x Šířka x Výška	mm	475 x 320 x 275
<b>Síťový kabel</b>		
	H05VV-F 3x1,0 mm <sup>2</sup>	
	Č. dílu	Délka kabelu
EU	6.647-757.0	7,5 m
GB	6.647-831.0	7,5 m
CH	6.647-832.0	7,5 m
<b>Síťový kabel</b>		
	H07RN-F 3x1,5 mm <sup>2</sup>	
	Č. dílu	Délka kabelu
CN	6.650-597.0	7,5 m